

MARIA DANUTA CETERA

TRADYCYJNA KULTURA LUDOWA MALOWANE WSIE NA POWIŚLU DĄBROWSKIM



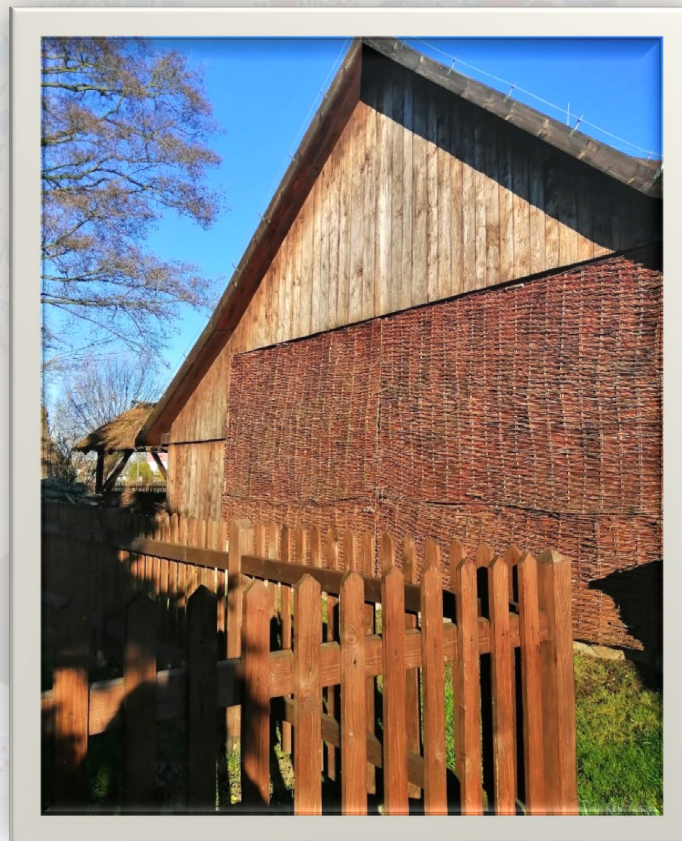
ZAGRODY NA POWIŚLU DĄBROWSKIM



Krakowiacy Wschodni – grupa etnograficzna zamieszkująca tereny na zachód mniej więcej wzdłuż linii Jędrzejów, Miechów, Proszowice, Koszyce, Brzesko, na wschód po rzekę Czarną, Połaniec i Tarnów oraz między linią biegnącą powyżej Jędrzejowa i Chmielnika na północy a linią Tarnów – Brzesko na południu.

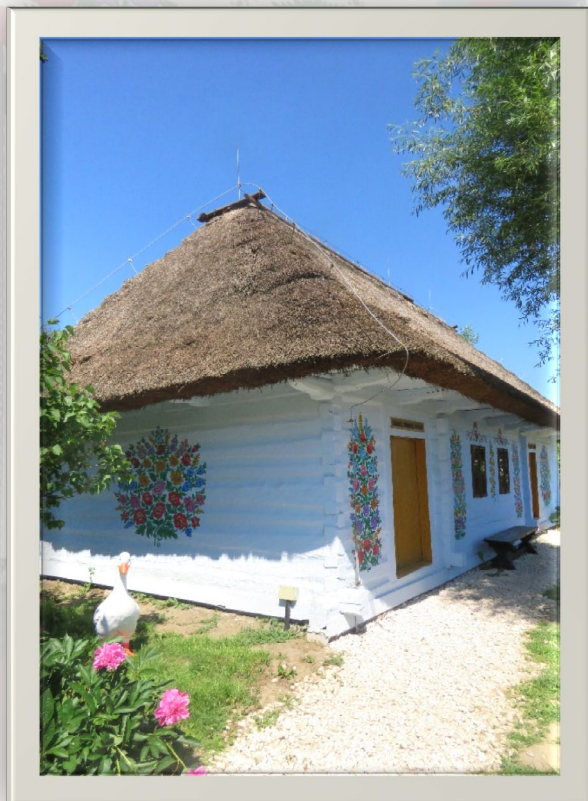
Ziemie na **Powiślu Dąbrowskim** były tu podstawą rozwoju tradycyjnej gospodarki rolnej i przyzagrodowej hodowli (trzoda chlewna, drób). Przeludnienie i rozdrobnienie gospodarstw, tak charakterystyczne dla całej Galicji, tu także było przyczyną masowej migracji zarobkowej m.in. do Ameryki.

Budownictwo na terenie zamieszkałym przez Krakowiaków Wschodnich, to budownictwo drewniane, zagrody jedno lub wielobudynkowe o konstrukcji zrębowej. Wierzby sadzone na polach czy przy domach, które są charakterystycznym elementem polskiego wiejskiego krajobrazu, stały się tu dostarczycielem materiałów do budowy **ścian budynków gospodarczych** (szopy, stodoły) o **konstrukcji plecionej**, a **przewaga gospodarki zbożowej dostarczała materiał do poszywania dachów i konstrukcji ścian glinobitych.** Główną formą konstrukcji dachów była **konstrukcja krokwiowa**, gdzie krokwie rozparte są **bantami (tj. jętkami)**. Na krokwie nabijane były **łaty**, do których przymocowywano poszycie dachu. Najstarszym typem dachów w regionie były **dachy czterospadowe**, które zostały wyparte później przez **dachy dwuspadowe**. W tradycyjnym budownictwie ludowym najbardziej powszechnym **materiałem do pokrycia dachów była słoma żytnia**, ale występowały także **gonty, dranice** czy **dachówka ceramiczna**.



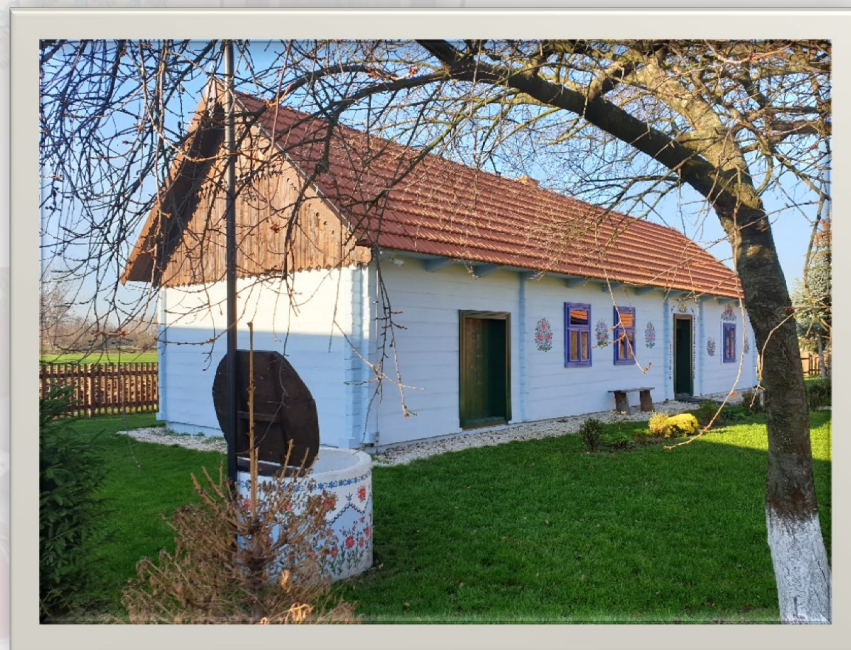
[Fot. 1] Zalipiański krajobraz z wierzbami. Fot. Dominika Wachalowicz-Kierszyn. Archiwum fotograficzne Muzeum – Orawskiego Parku Etnograficznego w Zubrzycy Górnej.

[Fot. 2] Zagroda Felicji Curyłowej w Zalipiu. Pleciona ściana stodoły. Zbiory prywatne autorki Marii Danuty Cetry.



[Fot. 3] Zagroda Felicji Curyłowej w Zalipiu. Chałupa biedniacka. Przykład dachu czterospadowego krytego słomą. Zbiory prywatne Marii Danuty Cetery.

[Fot. 4] Zagroda Felicji Curyłowej w Zalipiu. Dom Stefanii Łączyńskiej. Dach dwuspadowy kryty dachówką. Fot. Dominika Wachałowicz-Kiersztyn. Archiwum fotograficzne Muzeum – Orawskiego Parku Etnograficznego w Zubrzycy Górnej.



Budynki mieszkalne wznoszone były głównie na planie prostokąta, a wielkość pomieszczeń i rozplanowanie wnętrza uzależniano przede wszystkim od rodzaju zagrody i stanu zamożności gospodarza. **Rozplanowanie pomieszczeń w najstarszych, jednoizbowych budynkach było jednotraktowe**, tj. w środkowej części domu znajdowała się sień, po jednej stronie **izba i komora**, a po drugiej **stajnia**: Występowały także **chaty jednotraktowe dwuizbowe**. Natomiast **w chałupach półtraktowych najczęściej z jednej strony sieni była izba, a z drugiej strony komora i stajnia**. Na wyróżnienie zasługują domy na Powiślu Dąbrowskim, gdzie do czasów obecnych **budynki mieszkalne i gospodarcze zdobione są wewnątrz i na zewnątrz wielobarwną malaturą o kwiatowych motywach**. Tradycja zdobienia domów wywodzi się z okresu funkcjonowania dymnych chat na Powiślu, kiedy to kobiety w poczuciu estetyki zaczęły rozjaśniać zadymione izby **białymi plamami „packami”** przy pomocy wapna, powoli przekształcając je w proste motywy kwiatowe umieszczane najpierw wokół pieca, nad oknami czy pod obrazami. Z czasem zdobnictwo wyszło na zewnątrz domów, a wzory i kolorystyka nabrały bardziej wyrafinowanego kształtu. Ten unikatowy w skali europejskiej zwyczaj, przetrwał do czasów współczesnych i nadal się rozwija.



[Fot. 5] Zagroda Felicji Curyłowej. Wnętrze kuchni domu Felicji Curyłowej: piec z białymi plamami „packami” i wysmakowanymi kompozycjami kwiatowymi. Fot. D. Wachałowicz-Kiersztyn, Archiwum fotograficzne Muzeum – Orawskiego Parku Etnograficznego w Zubrzycy Górnej



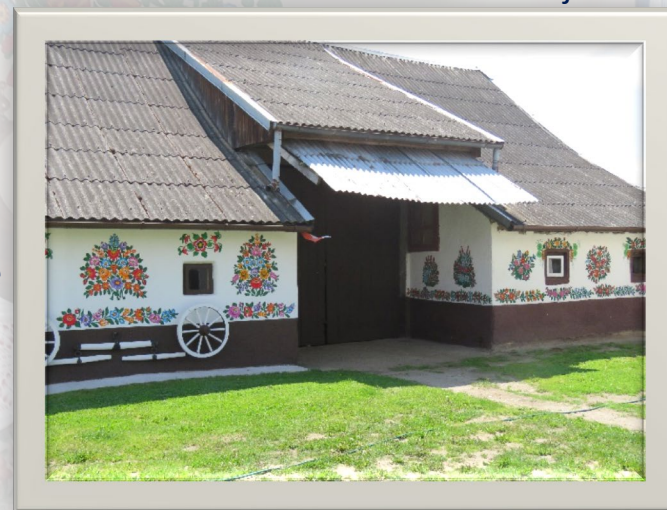
[Fot. 6] Zagroda Felicji Curyłowej. Przykład starodawnej malatury jednobarwnej w sieni domu Felicji Curyłowej. Fot. D. Wachałowicz-Kiersztyn. Archiwum fotograficzne Muzeum – Orawskiego Parku Etnograficznego w Zubrzycy Górnej.

[Fot. 7] Zagroda Felicji Curyłowej. Malowany dom Stefanii Łączyńskiej. Fot. D. Wachałowicz-Kiersztyn, Archiwum fotograficzne Muzeum – Orawskiego Parku Etnograficznego w Zubrzycy Górnej



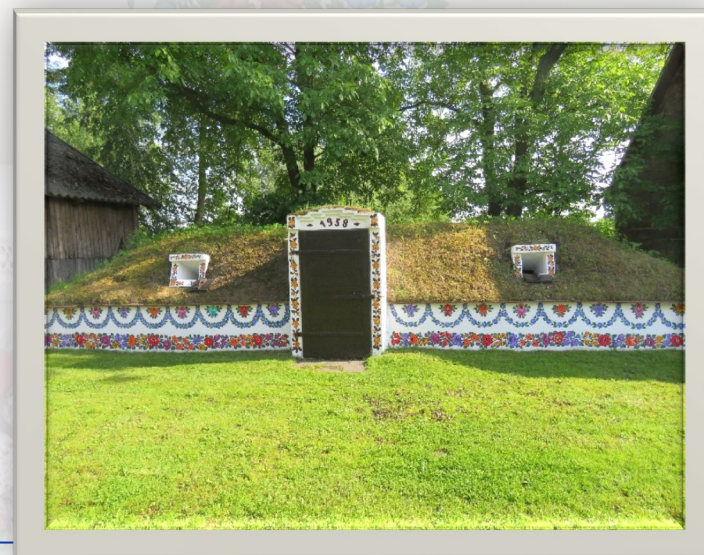
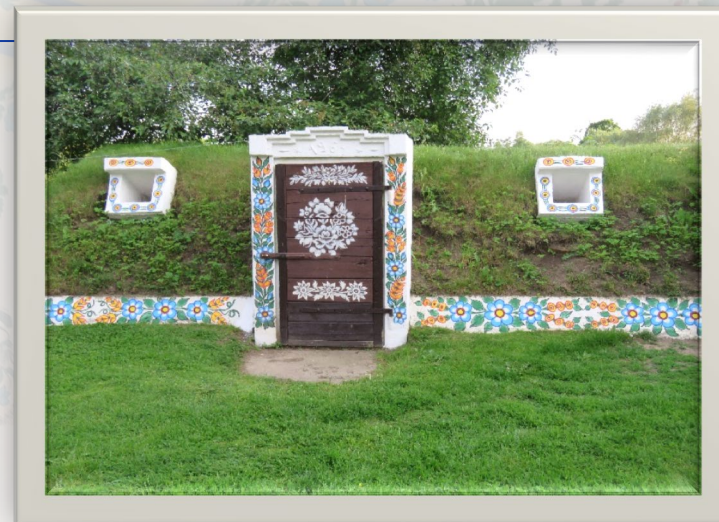
[Fot. 8] Zagroda Felicji Curyłowej. Malowane ściany dawnej obory. Fot. D. Wachałowicz-Kiersztyn. Archiwum fot. Muzeum – OPE w Zubrzycy Górnej.

[Fot. 9] Malowana stodoła z Powiśla Dąbrowskiego. Zbiory prywatne Marii Danuty Cetery.



Do magazynowania i przechowywania ziemiopłodów, warzyw czy mleka przeznaczone były piwnice. Najprostszą ich formą był wykopany dół w ziemi, przysypany ziemią i zamykany prostymi drzwiczkami. Część nadziemna piwnicy miała i ma kształt kopulasty. Z biegiem czasu piwnice tego typu uległy modernizacji poprzez zastosowanie bardziej trwałych materiałów budowlanych. Na Powiślu Dąbrowskim takie piwnice, w przeciwieństwie do reszty regionu tarnowskiego, są pięknie zdobione. Na podmurówkę i drzwi piwnicy nanoszone są barwne, kwiatowe malatury. Podobnie też zdobiona jest reszta budynków gospodarczych.

[Fot. 10 i 11] Pięknie zdobione piwnice ziemne na terenie Powiśla Dąbrowskiego. Zbiory prywatne Marii Danuty Cetery.



Pierwotnie źródłem wody były potoki i rzeki. **Studnie**, które w dużym stopniu ułatwiły życie ludziom na wsi, **nie znajdowały się w każdej zagrodzie**. Noszono wodę w ciężkich klepkowych wiadrach, zawieszonych na specjalnych nosidłach, które kobiety nakładały na ramiona. **Na terenach, gdzie woda nie była głęboko, znajdowały się studnie z żurawiem**: „Studnia była blisko domu z wysokim żurawiem” (Zalipie). Jest to rodzaj drewnianego czerpaka działającego na zasadzie dźwigni. W nowszych zagrodach zastąpiony został kołowrotem umieszczonym na szczycie szyi (drażka) „żurawia”. I także w tym przypadku krąg betonowy czy wiadro zdobione były barwnymi, kwiatowymi malaturami.

[Fot. 13 i 14] . Zagroda Felicji Curyłowej. Zdobione studnie przy chatkach: Felicji Curyłowej i Stefanii Łączyńskiej. Fot. D. Wachalowicz-Kiersztyn, Archiwum fot. Muzeum – OPE w Zubrzycy Górnej.



[Fot. 12]
Ozdobiony motywami kwiatowymi krąg studni i wiadro. Zbiory prywatne Marii Danuty Cetery.



ZAGRODA FELICJI CURYŁOWEJ



Zagroda Felicji Curyłowej w Zalipiu jest filią znajdującego się w Tarnowie Muzeum Etnograficznego będącego oddziałem Muzeum Okręgowego w Tarnowie.

Początek temu mini – muzeum na wolnym powietrzu dała **zagroda Felicji Curyłowej** – najbardziej znanej zalipiańskiej ludowej artystki – malarki. Dom z zabudowaniami gospodarczymi (stajnią i oborą) został zakupiony przez Cepelię w 1978 r., cztery lata po śmierci artystki. Pół roku później zagroda została przekazana Muzeum Okręgowemu w Tarnowie.

W 1981 roku Muzeum zakupiło i translokowało na teren skansenu biedniacką chałupę z innej części Zalipia.

W latach 2017 – 2018, w ramach projektu „Skansenova – systemowa opieka nad dziedzictwem w małopolskich muzeach na wolnym powietrzu” zakupiono, translokowano i odbudowano na terenie Zagrody dom Stefanii Łączyńskiej – znanej i utytułowanej malarki z Zalipia.

Jak wcześniej wspomniano, na terenie mini skansenu w Zalipiu znajdują się trzy różne budynki mieszkalne, pochodzące także z różnych okresów i charakterystyczne dla Powiśla Dąbrowskiego.

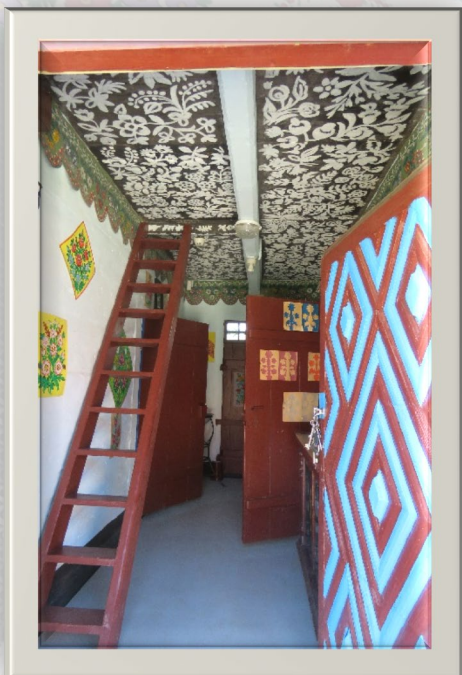
Pierwszym budynkiem od którego zaczęła się historia „skansenu” jest **dom Felicji Curyło, malarki i propagatorki tradycyjnej sztuki zdobienia domów**. Jest to dom o konstrukcji zrębowej, szalowany z dwuspadowym dachem. Obiekt został zachowany in situ. **Zbudowany na planie prostokąta w układzie amfiladowym**. W domu na uwagę zasługuje czarna powąta z białymi wzorami nawiązująca do najstarszej tradycji zdobienia. W izbach powąty i ściany bogato zdobione malaturami oraz tzw. **”dywanami”** malowanymi na papierze i zawieszanymi nad łózkami. Wystrój izby uzupełniają **„pajaki”**, **różga weselna, palmy wielkanocne, wycinanki** (firanki w oknach) i kolorowe, bibułkowe kwiaty. W „malowanych” domach wyróżniały się zawsze przepięknie **zdobione piece**.



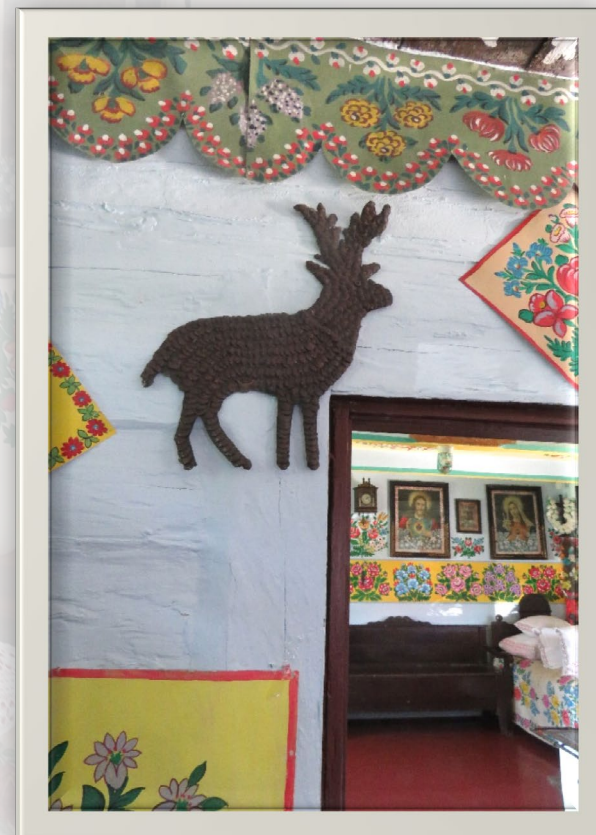
[Fot. 15] Zagroda Felicji Curyłowej. Dom artystki. Fot. Dominika Wachałowicz-Kiersztyn. Archiwum fotograficzne Muzeum – Orawskiego Parku Etnograficznego w Zubrzycy Górnej.



[Fot. 16 i 17]. Zagroda Felicji Curyłowej w Zalipiu. Dom, malowana obora i stajnia należące niegdyś do F. Curyłowej. Zbiory prywatne Marii Danuty Cetry.



[Fot. 20] Zagroda Felicji Curyłowej.
Ozdoba z szyszek w sieni. Zbiory prywatne Marii Danuty Cetery.

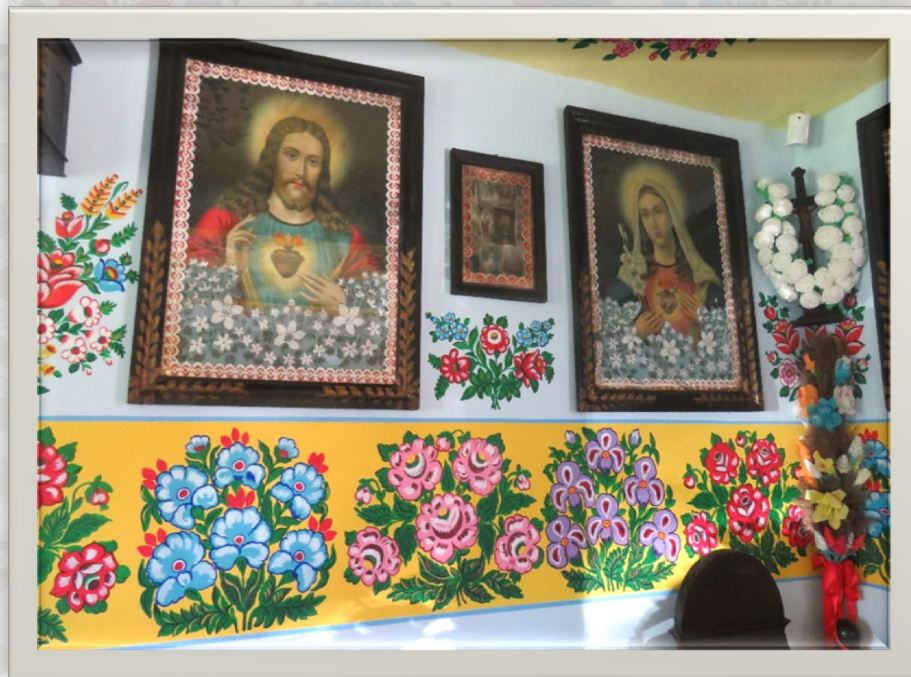


[Fot. 18,19] Zagroda Felicji Curyłowej. Czarna powąta z białymi motywami kwiatowymi w sieni. Zbiory prywatne Marii Danuty Cetery.



[Fot. 21,22,23] Zagroda Felicji Curyłowej. Kuchnia – wyposażenie pomieszczenia i charakterystyczne zdobienia. Zbiory prywatne Marii Danuty Cetery.

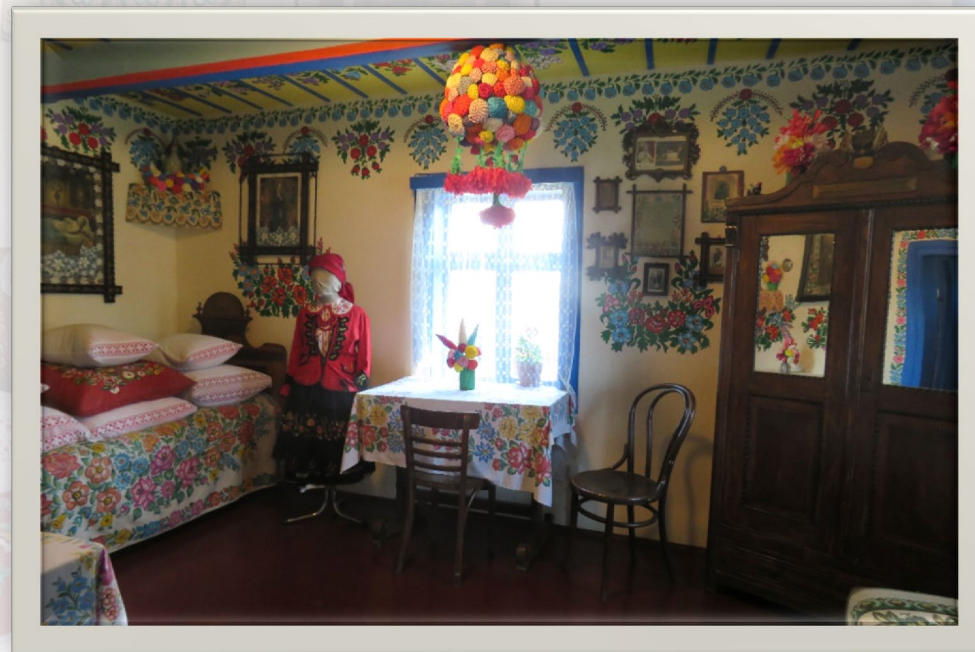
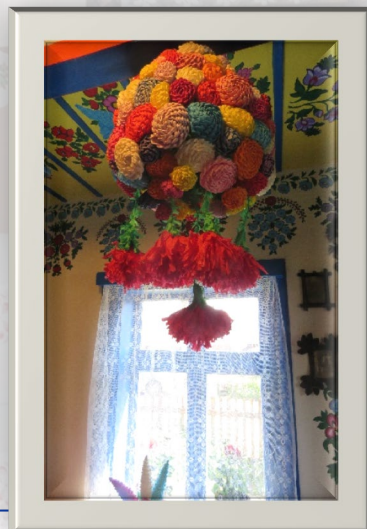




[Fot. 24,25] Zagroda Felicji Curyłowej. Kuchnia:
malowany „dywan” i kredens z „zabkami”. Zbiory
prywatne Marii Danuty Cetery.



[Fot. 26,27,28,29] Zagroda Felicji Curyłowej. Izba biała – charakterystyczne zdobienia i wyposażenie. Fot. Dominika Wachałowicz-Kiersztyn. Archiwum fotograficzne Muzeum – Orawskiego Parku Etnograficznego w Zubrzycy Górnej.



Obok domu F. Curyło znajduje się przepięknie zdobiony **dom znakomitej malarki Stefanii Łączyńskiej**. Budynek ten jest reprezentatywnym przykładem tej unikatowej sztuki zdobniczej. Możemy tu podziwiać swoistą, niepowtarzalną stylistykę zdobniczą na zewnątrz i wewnątrz budynku.



[Fot. 30,31,32] Zagroda Felicji Curyłowej. Dom Stefanii Łączyńskiej: charakterystyczne dla tej artystki wielobarwne i monochromatyczne drobne motywy kwiatowe – festony, girlandy i kwiatony. Zbiory prywatne Marii Danuty Cetery.

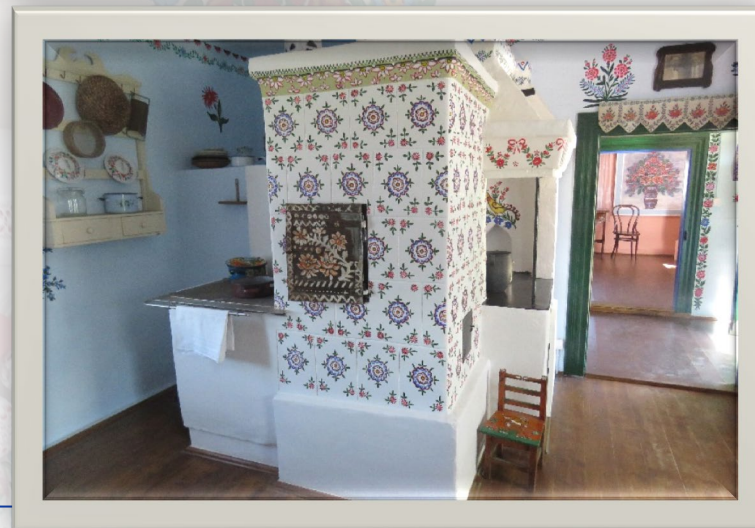


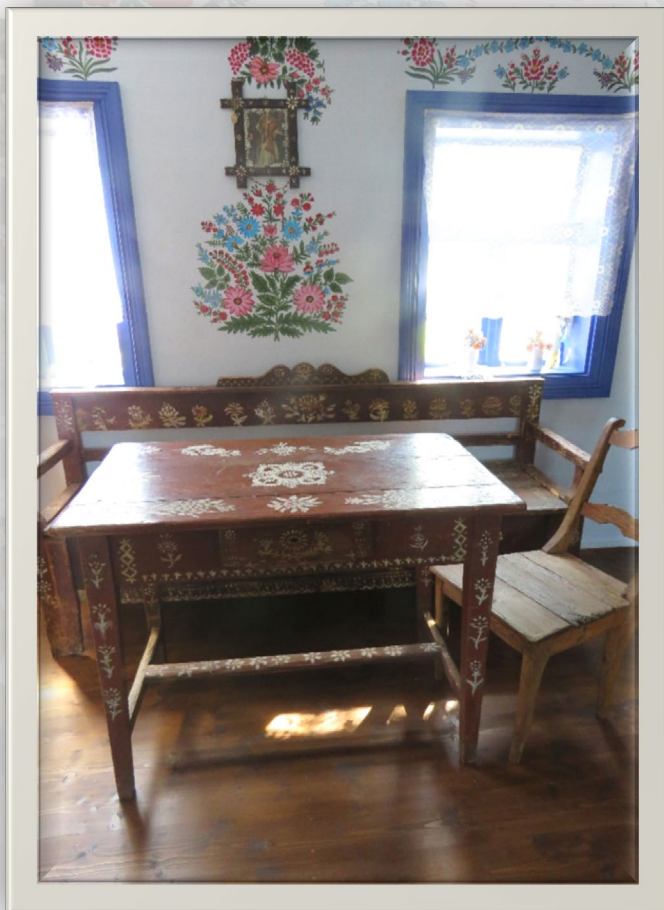
[Fot. 33,34] Zagroda Felicji Curyłowej w Zalipiu. Sień.
Malowane na ścianach, powale i na papierze
wielobarwne kwiaty. Zbiory prywatne Marii Danuty
Cetery.





[Fot. 35,36,37,38,39] Zagroda Felicji Curyłowej. Kuchnia. Malowane na ścianach, powale, piecu i na papierze wielobarwne kwiaty. Zbiory prywatne Marii Danuty Cetery.





[Fot. 40,41,42,43]
Zagroda Felicji
Curyłowej.
Kuchnia. „Dywan”
nad łóżkiem,
zdobione
wyposażenie:
krzeselko, stół i
ślubanek. Zbiory
prywatne Marii
Danuty Cetry.





[Fot. 44,45]
Zagroda Felicji
Curyłowej.
Kuchnia: pająk, i
zdobiona lampa.
Zbiory prywatne
Marii Danuty
Cetery.

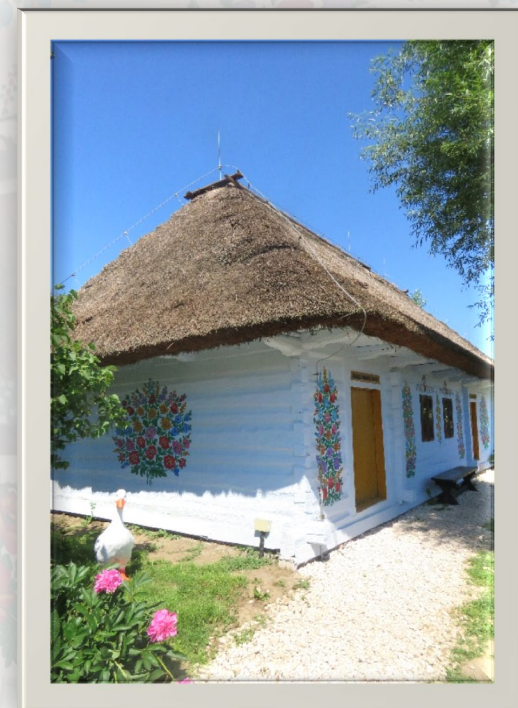


[Fot. 46,47]
Zagroda Felicji
Curyłowej.
Kuchnia: półka z
ozdobionymi
naczyniami, szafa z
papierową,
malowanką.
Zbiory prywatne
Marii Danuty
Cetery.



[Fot. 48,49] Zagroda Felicji Curyłowej. Izba biała:
wyposażenie (obrazy, łóżko, piec, półki), pająk. Zbiory
prywatne Marii Danuty Cetery.

Obok tych dwóch „bogatych” domów pod względem zdobniczym jak i wyposażenia, stoi całkiem odmienna w swoim charakterze, chata zwana **chatą biedniacką**. Jest to budynek zrębowy, jednoizbowy, półtoratraktowy w którym pod jednym dachem znajdują się pomieszczenia mieszkalne i gospodarcze (obora, chlewik). Chatę wyróżnia dach pokryty strzechą i bielone ściany wapnem. Jedynym zdobniczym elementem są piękne malatury roślinne namalowane na ścianach zewnętrznych budynku.



[Fot. 50,51] Zagroda Felicji Curyłowej. Zagroda biedniacka z Zalipia. Bielone (z dodatkiem ultramaryny) i zdobione motywami kwiatowymi ściany zrębowe budynku. Zbiory prywatne Marii Danuty Cetery.

[Fot. 50] Zagroda Felicji Curyłowej.
Zagroda biedniacka z Zalipia. Sień z
żarnami. Zbiory prywatne Marii
Danuty Cetery.



[Fot. 52,53,54] Zagroda Felicji Curyłowej. Zagroda biedniacka z
Zalipia. Izba: piec i niezbędne naczynia i sprzęty domowe, m.in.:
prasa do sera, maśnica, dzieże, balia z tarą, garnki gliniane i
żeliwne. Zbiory prywatne Marii Danuty Cetery.



[Fot. 55,56] Zagroda Felicji Curyłowej.
Zagroda biedniacka z
Zalipia. Komora:
Koryto do parzenia
świni, półka na
chleb, saszek, stępa,
cebrzyk, faska. Zbiory
prywatne Marii
Danuty Cetery.



[Fot. 57,58,59] Zagroda Felicji Curyłowej. Zagroda biedniacka z Zalipia. Komora: jarzmo na woły, słomiany sak do suszenia sera, pozioma prasa do sera. Zbiory prywatne Marii Danuty Cetry.

Oprócz wspomnianych budynków mieszkalnych na terenie Zagrody znajdują się dwa obiekty gospodarcze: dawna **obora** (obecnie funkcjonuje w niej muzealna kasa i organizowane są warsztaty edukacyjne) i **stodoła** (w której znajduje się ekspozycja sprzętu rolniczego oraz sań i wozów).



[Fot. 50,61] Zagroda Felicji Curyłowej.
Obora i stodoła. Zbiory prywatne
Marii Danuty Cetery.